

## **Tulekahju korral tegutsemise plaan**

# **MTÜ TARTU ÜLIÕPILASKÜLA NARVA MNT 89, TARTU**



## Sisukord

1.	Evakuatsiooni ja tulekahju korral tegutsemist mõjutavate andmete kirjeldus .....	4
1.1	Üldosa .....	4
1.2	Töötajate ja elanike kohustused .....	4
1.3	Juhtkonna ja tuleohutuse eest vastutava isiku kohustused .....	5
1.4	Asutus .....	5
1.5	Ehitise kasutusvaldkond .....	5
1.6	Töörežiim .....	5
1.7	Hoones viibivate inimeste arv .....	5
2.	Hoone üldiseloomustus .....	6
2.1	Üldpind .....	6
2.2	Tulepüsisivusklass ja tuletõkkeseksioonid .....	6
2.3	Ventilatsioon .....	6
2.4	Elekter .....	6
2.5	Küte .....	6
2.6	Valve .....	6
2.7	Evakuatsiooniteed ja -pääsud .....	7
2.8	Esmased tulekustutusvahendid .....	8
2.9	Tuletõrje voolikusüsteem .....	10
2.10	Tulekustutustekk .....	11
2.11	Automaatne tulekahjusignalisatsioon (ATS) .....	11
2.12	Suitsuärastus .....	13
2.13	Tuletõrje veevarustus .....	13
2.14	Suitsetamise kord .....	13
2.15	Esmaabivahendid .....	14
2.16	Ehitises toimivate tegevuste ja protsesside tule- ja plahvatusohtlikkus .....	14
2.17	Põlevmaterjalid ja ohtlikud ained .....	14
2.18	Tõenäolisemad tulekahju stsenaariumid ning tulekahju vältimine .....	14
3.	Evakuatsioon .....	15
3.1	Tegutsemine evakuatsiooni korral .....	15
3.2	Evakuatsiooni liidri ülesanded .....	16
3.3	Loendus .....	16
3.4	Evakuatsioonijuhi kohustused evakuatsiooni korral .....	16
3.5	Keelatud on: .....	16

4.	Tegutsemine tulekahju korral.....	17
5.	Päästemeeskonnaga tehtava koostöö juhised.....	17
5.1	Päästemeeskonna saabudes peab evakuatsioonijuht päästetööde juhile teatama: .....	17
6.	Evakuatsioonijuhtide ja evakuatsiooni liidrite kontaktid .....	18
6.1	Evakuatsioonijuht: .....	18
6.2	Evakuatsiooni liider/liidrid: .....	18
6.3	Muud olulised kontaktid:.....	18
LISA 1	.....	19

# **1. Evakuatsiooni ja tulekahju korral tegutsemist mõjutavate andmete kirjeldus**

## **1.1 Üldosa**

1.1.1 **MTÜ Tartu Üliõpilasküla Narva mnt 89** (edaspidi Hoone) tulekahju korral tegutsemise plaani eesmärgiks on reeglite kehtestamine tulekahju ennetamiseks, kahjude ärahoidmiseks ja kahjustuste likvideerimiseks ning tulekahjusituatsioonis tegutsemiseks, et tagada hoones viibivate inimeste kiire, ohutu ja tulemuslik tegevus tulekahju korral, ohu avastamisel, päästeteenistuse ja hoones viibivate isikute teavitamisel ning evakueerumisel, ohu ja kahjustuste leviku piiramisel ning esmaste tulekustutusvahendite kasutamisel.

1.1.2 Plaaniga määratakse kindlaks tegevus tulekahju tekkimisel ja evakuatsiooni nõuded hoone ruumides ja territooriumil.

1.1.3 Käesolevas plaanis (punktides 6.1 ja 6.2) määratakse evakuatsioonijuht ja evakuatsiooni liidrid ning nende ülesanded evakuatsiooni ja tulekahju korral tegutsemisel.

1.1.4 Kõik Hoone töötajad ja elanikud peavad käesoleva plaaniga tutvuma.

1.1.5 Käesolev plaan kuulub läbivaatamisele ja vajadusel korrigeerimisele:

- tegevuse või protsessi reglemendi ja töötingimuste muutumisel;
- tulekahju või muu õnnetuse toimumisel objektil;
- plaani koostamisel aluseks olnud õigusakti(de) muutumisel;
- uute päästevahendite kasutuselevõtmisel;
- tulekahjuõppuse järgselt, kui on tuvastatud asjaolusid, mille põhjal võib järeldada, et olemasolev plaan ei ole eesmärgipärane;
- riiklikku järelevalvet teostava ametiisiku ettekirjutuse saamisel.

1.1.6 Juhendi muudatustest tuleb teavitada kõiki hoones töötajaid.

## **1.2 Töötajate ja elanike kohustused**

Töötajad ja elanikud on kohustatud:

- järgima kõiki tuleohutusnõudeid, mis on sätestatud kehtivates õigusaktides;
- jälgima tema valduses oleva kinnisasja, ehitise, ruumi, seadmete ja nende kasutamise ohutust ja nõuetekohasust;
- tagama seadmete ja paigaldiste kasutamisel ning tuletöö tegemisel ohutuse inimese elule, varale ja keskkonnale;
- rakendama tulekahju tekkimist vältivaid meetmeid ning hoiduma tegevusest, mis võib põhjustada tulekahju;
- tagama ohutu evakuatsiooni;
- teavitama isikute elu ja tervist ähvardavast ohust oma otsest juhti ning Häirekeskust 112;

- rakendama tulekahju leviku takistamiseks ja tulekahju kustutamiseks esmaseid meetmeid;
- teadma oma kohustusi tulekahju korral;
- abistama riiklikku järelevalvet teostavat ametiisikut igakülselt järelevalve teostamisel ja tulekahju tekkepõhjuste väljaselgitamisel, säilitades põhjuste väljaselgitamiseni tulekahju tagajärjel tekkinud olukorra, kui see ei põhjusta edasisi kahjustusi;
- täitma riiklikku järelevalvet teostava ametiisiku ettekirjutusi tähtaegselt.

### 1.3 Juhtkonna ja tuleohutuse eest vastutava isiku kohustused

Juhtkond ja tuleohutuse eest vastutav isik on kohustatud:

- korraldama töötajatele enne tööle asumist või töö vahetamist töökohale ja ametile vastava tuleohutuse koolituse ning vähemalt üks kord aastas töötajatele õppuse evakuatsiooni ja tulekahju korral tegutsemise kohta;
- tutvustama töötajale tuleohutusnõudeid lähtuvalt tema töö iseloomust ja -kohast ning kontrollima nende täitmist;
- tagama töötajatele tuleohutuspaigaldiste ja päästevahendite kättesaadavuse ja kasutamisoskuse;
- teavitama töötajaid võimalikust tuleohust ning tulekahju vältimise meetmetest.

### 1.4 Asutus

Hoone omanik: **Tartu Ülikool**

Hoone valdaja: **MTÜ Tartu Üliõpilasküla**

Aadress: **Narva mnt 89, Tartu linn, Tartu maakond**

Tuleohutuse eest vastutav isik: **Triin Niinep**, tel 5089875 e-mail: triin.niinep@ut.ee

### 1.5 Ehitise kasutusvaldkond

- Ühiselamu – vastavalt Siseministri 30.03.2017 määrusega nr 1-1/17 „Ehitisele esitatavad tuleohutusnõuded ja nõuded tuletõrje veevarustusele“ liigitub Hoone „II kasutusviis“ (majutushoone) alla.

### 1.6 Töörežiim

- Hoone on avatud 24/7.

### 1.7 Hoones viibivate inimeste arv

- Hoones viibivate inimeste arv – kuni 466 inimest.

## **2. Hoone üldiseloostus**

### **2.1 Üldpind**

Hoonel on 5 maapealset korrust ja kelder. Hoone suletud netopind on 7287 m<sup>2</sup>.

### **2.2 Tulepüsivusklass ja tuletõkkeseptsioonid**

- Hoone tulepüsivusklass on TP-1.
- Hoone on jagatud nõuetekohaselt tuletõkkeseptsioonideks. Omaette tuletõkkeseptsioonid on korrused, toad, trepikojad ja tehnilised ruumid.

### **2.3 Ventilatsioon**

2.3.1 Hoonel on sundventilatsioon, ATS häire korral lülituvad ventilatsiooniagregaadid automaatselt välja. Süsteemile ligipääsu ning vajadusel manuaalse väljalülitamise organiseerib evakuatsioonijuht või tema poolt määratud isik.

### **2.4 Elekter**

2.4.1 Hoone peaelektrikilp asub keldris.

2.4.2 Elektrikilbile ligipääsu ning vajadusel väljalülitamise organiseerib evakuatsioonijuht, tema poolt määratud isik või päästemeeskonna juht.

### **2.5 Küte**

2.5.1 Hoonel on kaugküte, soojasõlm asub keldris.

### **2.6 Valve**

2.6.1 Hoonel kasutatakse tehnilist valvet, sündmustele reageerib turvapatrull (G4S Eesti AS).

## 2.7 Evakuatsiooniteed ja -pääsud

2.7.1 Kõik evakuatsiooniteed ja -pääsud on tähistatud evakuatsioonimärgistustega.



**Foto.** Evakuatsiooni märgistus (väljapääs noolega näidatud suunas) näidis.

2.7.2 Evakuatsiooniteedel olevaid uksi on võimalik avariolukordades avada ilma võtmeta.

2.7.3 Evakuatsiooniteede ning -pääsude asukohad on joonistena esitatud käesoleva dokumendi lisa 1.

- **Hoonest evakueerudes tuleb kasutada kõige ohutumast ja lähimat evakuatsiooniteed!**
- **Evakuatsioonitee ei tohi olla takistatud, seal ei tohi asuda esemeid ega seadmeid, mis võivad ohustada kasutajate turvalisust evakuatsiooni korral!**

## 2.8 Esmased tulekustutusvahendid

2.8.1 Hoones on 6 kg ABC-pulberkustutid, 2 kg süsihappegaaskustutid (CO2) ja 2l rasvakustutid.



Foto. 6 kg ABC-pulberkustuti, 2 kg süsihappegaaskustuti ja 2l rasvakustuti näidis.

**A - klass** - tahkete ja põlemisel hõõguvate ainete kustutamiseks (puit, paber, tekstiil, põlevad kiudained jms);

**B - klass** - põlevvedelike ja põlemisel sulavate ainete kustutamiseks (õli, bensiin, lahustid, vaigud, liimid, rasv, enamik plaste jms);

**C - klass** - põlevgaaside kustutamiseks (metaan, propan, atsetüleen, vesinik jms);

**D - klass** - metallide kustutamiseks (alumiinium, magneesium, naatrium, kaalium, titaan jms);

**F - klass** – toiduõlide ja rasvade kustutamiseks.



2.8.2 Esmased tulekustutusvahendid paiknevad evakuatsiooniteedel või nende lähistel.

- Esmased tulekustutusvahendid peavad olema nähtaval kohal ja kergesti kättesaadavad, neid ei tohi mistahes esemetega varjata ja nendele ligipääs peab olema tagatud pidevalt!



## NÕUANDED TULEKUSTUTI KASUTAMISEKS

ÕIGE

VALE



ÄRA HAKKA KUSTUTAMA VASTU TUULT



KUSTUTA LEEGI JALGA, MITTE LATVA



ÄRA KUSTUTA TULEKOLDE KESKELT, VAID ALUSTA ÄÄREST



ÕLI- VÕI BENSIINILEEKI HAKKA LÄMMATAMA MADALALT LEEGI SISSE

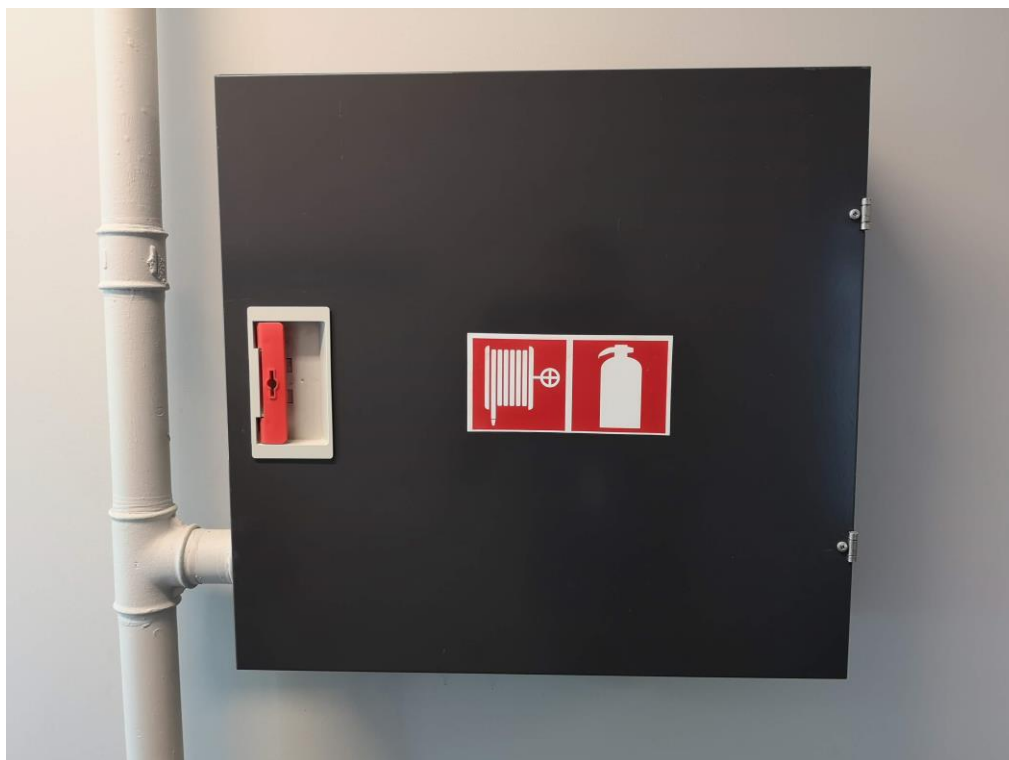


PISIPÕLENGU PUHUL ÄRA LASE NIISAMA KUSTUTIT TÜHJAKS



SUURE TULE KORRAL ON PAREM LASTA KAHE KUSTUTIGA KORRAGA

## 2.9 Tuletõrje voolikusüsteem



**Foto.** Tuletõrje voolikusüsteemi kapp

**Voolikusüsteemi kasutamiseks tuleb teha järgmist:**

- 1) Rullida voolik täies pikkuses lahti,
- 2) avada kraan,
- 3) pärast kraani avamist avada joatoru,
- 4) suunata veejuga tulekoldesse,
- 5) pärast tulekahju kustutamist sulgeda kraan keerates seda päripäeva, seejärel sulgeda joatoru,
- 6) kuivatada voolik ning paigaldada see tagasi.

➤ **Voolikusüsteemi ei tohi kasutada pingestatunud elektriseadmete kustutamiseks!**

## 2.10 Tulekustutustekk

Hoone köökides on tulekustutustekid, mis sobivad põlema läinud poti või panni kustutamiseks ja ruumides tekkinud tulekolde summutamiseks.

Tulekustutusteki kasutamine:

- Tõmba tulekustutustekk kaitsekotist välja ja raputa vaip lahti.
- Haara teki servadest nii, et see kaitseks käsi ja nägu.
- Lähene põlevale kohale hoides tekki enda ees ja sirgetel kätel.
- Paigalda tekk rahulikult põlemiskoha peale ja jäta ta sinna kuniks oled veendunud, et tuli on kustunud.
- Ära tõsta teki kohe ega kohenda, sest tulekoldesse hapniku pääsemisega lahvatab tuli uuesti põlema.



**Foto.** Hoone tulekustutusvaip

## 2.11 Automaatne tulekahjusignalisatsioon (ATS)

2.11.1 Tulekahju kiire avastamise tagab automaatne adresseeritud tulekahjusignalisatsioonisüsteem (ATS). Süsteem võimaldab teha kindlaks tulekahju täpse füüsilise asukoha aadressina: hoone, korrus, ruum, seadme aadress.

2.11.2 Häire kuvatakse keskseadme paneelile. Paiknemisskeemid, kasutusjuhendid ja hoolduspäevikud asuvad keskseadme juures, mis asub fuajees sissepääsu juures seinal.



Foto. ATS keskseade näidis.

ATS-ga on kaetud kogu hoone, st et tulekahju alarmseadmed on paigaldatud ehitise ruumidesse, kus pidevalt viibivad inimesed. Süsteemi hooldab G4S Eesti AS.

2.11.3 Tulekahju avastamise korral, kas anduri poolt või saades signaali tulekahju teatenupult, toimuvad ATS süsteemi poolt järgmised tegevused:

- tulekahjuteade kuvatakse ATS süsteemi keskseadmele;
- häireedastus alarmseadmetega;
- lülitab välja ventilatsioonisüsteemi;
- avab kiibiga ukсед (sissepääsud hoonesse ja korrustele);
- häireedastus Häirekeskusesse;
- häireedastus turvafirmasse.



**Foto.** Tulekahju teatenupp näidis.

- **Tulekahju teatenuppudele peab olema tagatud pidev ligipääs, ning neid ei tohi mistahes esemetega varjata.**

## **2.12 Suitsuärastus**

2.12.1 Vajadusel toimub suitsu ja soojuse eemaldamine loomulikul teel uste ning akende kaudu.

- **Suitsu ja soojuse eemaldamine hoonest toimub ainult päästetööde juhi loal ja juhtimisel!**

## **2.13 Tuletõrje veevarustus**

2.13.1 Tuletõrje veevarustus on tagatud läbi Hoone läheduses asuvate tuletõrjehüdrantide (lähim Narva mnt 89, kaugus Hoonest umbes 30 meetrit), mis on vastavalt märgistatud.

## **2.14 Suitsetamise kord**

2.14.1 Hoones on suitsetamine keelatud.

## **2.15 Esmaabivahendid**

2.15.1 Esmaabikomplekt asub: fuajees ATS keskseadme juures ja keldris hooldustöölise ruumis.

## **2.16 Ehitises toimuvate tegevuste ja protsesside tule- ja plahvatusohtlikkus**

2.16.1 Hoones ei toimu tule- ja plahvatusohtlikke tegevusi ega protsesse.

## **2.17 Põlevmaterjalid ja ohtlikud ained**

2.17.1 Märkimisväärses koguses põlevmaterjali ega ohtlikke aineid Hoones ei ladustata.

## **2.18 Tõenäolisemad tulekahju stsenaariumid ning tulekahju vältimine**

2.18.1 Hoone tõenäolisemad tulekahju stsenaariumid:

- Ei peeta kinni tuleohutusnõuetest – viiakse läbi iga-aastaseid koolitusi, samuti juhendatakse uusi töötajaid tööle asumisel. Ühtlasi tutvustatakse kõigile elanikele käesolevat plaani.
- Esineb elektrisüsteemi rikkeid – elektriseadmete rikete vältimiseks viiakse ehitises (vastavalt Elektriohutusseadusele) läbi käidukorraldused. Töö lõppedes lülitatakse välja kasutatud elektriseadmed (sh põhitegevuses mittekasutatavad seadmed, nagu raadiod jms).
- Eiratakse suitsetamise korda – hoones on suitsetamine keelatud.
- Tuletöö tegemisel ei peeta kinni tuleohutusnõuetest – tuletöö tegija peab olema läbinud tuletööde koolituse ja omama tuletöötunnistust.
- Toimub tahtlik süütamine – otsene ennetamine on keeruline, ohtu aitab minimeerida töötajate ja elanike tähelepanelikkus kahtlaselt käituvate isikute osas.
- Hoonele mõjuvad loodusjõud (äike jms) – Hoone tehnosüsteemid hoitakse pidevalt töökorras.

### 3. Evakuatsioon

- **Evakuatsioon on inimeste sunnitud väljumine ruumist, ehtisest või teatud alalt ohutusse kohta tulekahju või muu õnnetuse või ohu puhul.**

#### 3.1 Tegutsemine evakuatsiooni korral

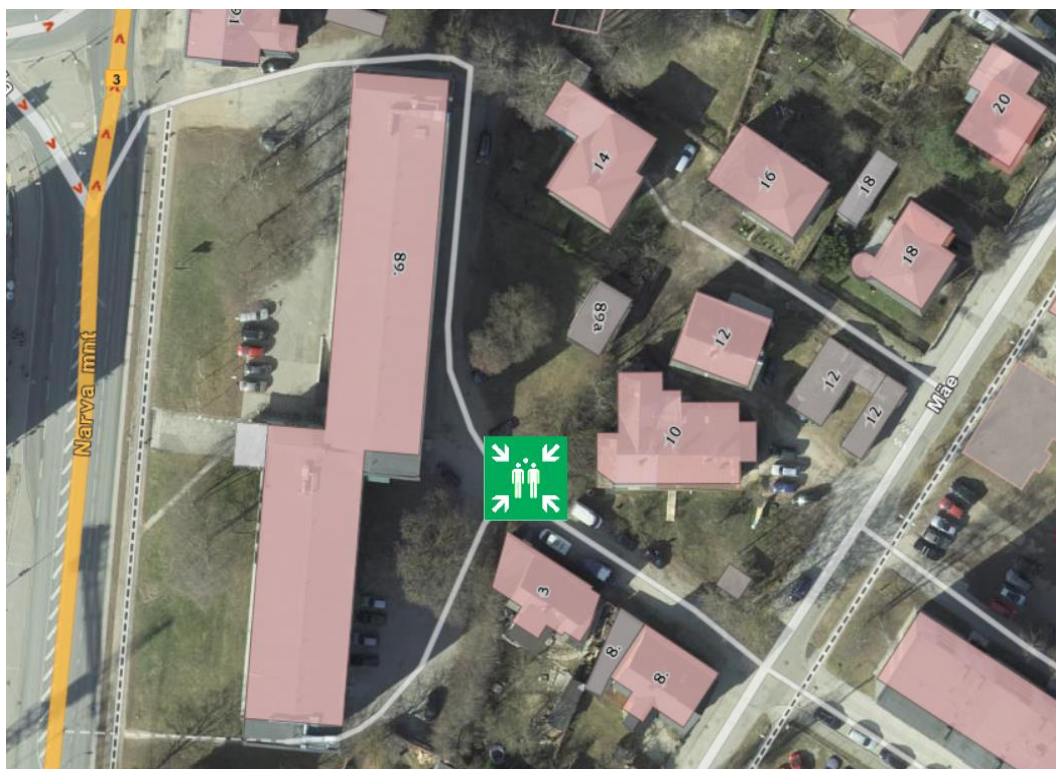
##### 3.1.1 Evakuatsiooni märguanne on:

- ATS häirekellade rakendumine;
- tulekahju avastanud isiku suuline märguanne.

- **Otsese ohu korral inimese elule või tervisele tuleb evakuatsiooni alustada märguannet ootamata!**

3.1.2 Esmalt tuleb evakueerida inimesed, keda ähvardab mistahes ohu poolt kõige suurem oht: esmajärjekorras tuleb inimesed põlevast ruumist, seejärel pealmistest ning külgnevatest ruumidest ning pärast seda (võimalusel toimub evakuatsioon kõikidest tsoonidest üheaegselt) kogu Hoones olevad inimesed. Evakueerumisel Hoonest tuleb järgida tähistatud evakuatsiooniteid.

3.1.3 Hoonest väljudes tuleb koguneda koheselt kogunemiskohta. **Kogunemiskoht asub Hoone taga autoparklas.** Juhul, kui kogunemiskoht on kujunenud inimestele ohtlikuks, määrab evakuatsioonijuht uue kogunemiskoha.



**Foto.** Hoone evakuatsioonijärgne kogunemiskoht

## **3.2 Evakuatsiooni liidri ülesanded**

3.2.1 Evakuatsiooni liidri ülesanded on võimaluse korral järgmised:

- alustada evakuatsiooni märguande saamisel oma evakuatsioonialas viibivate isikute evakuatsiooni (võimaluse korral abistades ka mujal Hoones viibivaid inimesi);
- kontrollida võimaluse korral üle kõik oma evakuatsioonialas asuvad ruumid;
- pidada arvestust evakueeritute üle;
- viia läbi kogunemiskohas oma evakuatsioonialalt evakueerunud inimeste loendus ja anda loenduse tulemused edasi evakuatsioonijuhile.

## **3.3 Loendus**

3.3.1 Loenduse eesmärk on selgitada, kas kõik evakuatsioonialas viibinud inimesed on Hoonest väljunud.

3.3.2 Kui selgub, et mõni inimene on jäänud ohutsooni ning tema päästmine on raskendatud kõrge temperatuuri ja/või suitsu tiheduse tõttu, siis tuleb sellest koheselt teavitada evakuatsioonijuhti ja Häirekeskust telefonil 112 ning päästemeeskonna saabudes päästetööde juhti.

3.3.3 Evakuatsioonijuhile edastatakse andmed ka Hoonest väljuma keeldunud inimeste kohta.

## **3.4 Evakuatsioonijuhi kohustused evakuatsiooni korral**

3.4.1 Evakuatsioonijuhi põhiülesanded on järgmised:

- korraldada häire õigsuse kontroll ning koguda sündmuse kohta informatsiooni;
- tagada inimeste varajane teavitamine tekkinud ohust kogu hoone/territooriumi ulatuses;
- kontrollida, kas hädaabikõne on tehtud;
- suunata inimesi hoonest välja kogunemiskohta;
- korraldada ohualale sisenemise keelamine/takistamine;
- võtta evakuatsiooni liidritelt vastu andmed loenduse kohta;
- võtta vastu päästetehnika ja edastada päästetööde juhile teavet tulekahju asukohast, tule kustutamiseks võetud meetmetest, ohus olevatest inimestest, plahvatusohtlike ja põlemisel mürgiseid gaase eralduvate ainete olemasolust jms;
- abistada võimaluste piires päästemeeskonda päästetööde läbiviimisel.

## **3.5 Keelatud on:**

- Eirata evakuatsiooni alustamise käsku;
- Siseneda suitsu ja tule koldesse;
- Lahkuda kogunemiskohast ilma loata;
- Siseneda hoonesse ilma vastava loata.



## 4. Tegutsemine tulekahju korral

1	Tulekahju või tulekahju tunnuste avastamisel teavita viivitamatult <b>Häirekeskust tel.112 ja lülita sisse tulekahju alarm</b> (kui häirekellad ei ole rakendunud).
2	Võimalusel kustuta tulekahju kasutades selleks tulekustutit.
3	Häirekellade rakendumise korral alusta evakuatsiooni hoonest.
4	Häirekellade rakendumisel lõpeta koheselt oma tegevus.
5	Kontrolli oma ruume või korrust, kas on näha tulekahjutunnuseid (suits, tuli).
6	Mine lähimat ja ohutuimat evakuatsiooniteed pidi hoonest välja.
7	Sulge aknad ja uksed (ei lukusta), võimalusel võta kaasa üleriided.
8	Kui suitsu ja/või kõrge temperatuuri tõttu ei ole võimalik hoonest evakueeruda, Jää oma ruumi või sisene lähimasse ruumi, sulge enda järel uks. Võimalusel kasta veega või muu mittepõleva vedelikuga märjaks käterätid või riided ja tihenda nendega ukse ava, et vähendada suitsu jms sattumist ruumi. Kui kaasas on telefon, siis koheselt teavita enda asukohast Häirekeskust 112. Ava ruumi aknad, anna enda asukohast märku, vehi kätega, hüüa appi.
9	Evakuatsiooni ajal tekkinud probleemidest ja abivajavatest inimestest teavita koheselt evakuatsioonijuhti või Häirekeskust 112.
10	Kogunemiskohas selgitage välja, kas teie toakaaslased ja naabertoas olnud isikud on hoonest väljunud.
11	Jääge kogunemiskohta kuni järgmiste korraldusteni, neid jagab päästetööde juht ja/või evakuatsioonijuht. Ära lahku ilma nende loata kogunemiskohast.

## 5. Päästemeeskonnaga tehtava koostöö juhised

### 5.1 Päästemeeskonna saabudes peab evakuatsioonijuht päästetööde juhile teatama:

- mis ja kui suures ulatuses põleb;
  - kas hoonesse on jäänud inimesi, kui suur on neid ähvardav oht ja kas on kannatanuid;
  - millist teed pidi jõuab kõige paremini kannatanuteni (tulekoldeni) ning umbkaudne teepikkus (meetrites);
  - muud tulekahjuga kaasnevad ohud (plahvatusoht, mürgkemikaalid jms);
  - elektrivarustuse peakilbi ja automaatse tulekahjusignalisatsioonisüsteemi (ATS) keskseadme asukohtadest ning tuletõrje veevarustusest.
- **Evakuatsioonijuht ei tohi lahkuda sündmuskohalt, kuna päästetööde juhil võib vaja minna lisainformatsiooni objekti iseärasuste kohta.**

## 6. Evakuatsioonijuhtide ja evakuatsiooni liidrite kontaktid

### 6.1 Evakuatsioonijuht:

Nr.	Evakuatsioonijuht	Telefon
1	Turvapatrulli turvamees	
2		

### 6.2 Evakuatsiooni liider/liidrid:

Evakuatsiooniala	Evakuatsiooni liider
Määratakse jooksvalt	Määratakse jooksvalt

### 6.3 Muud olulised kontaktid:

Häirekeskus: telefon 112.

Muu:.....  
.....

## **LISA 1. Evakuatsiooniskeemid**